



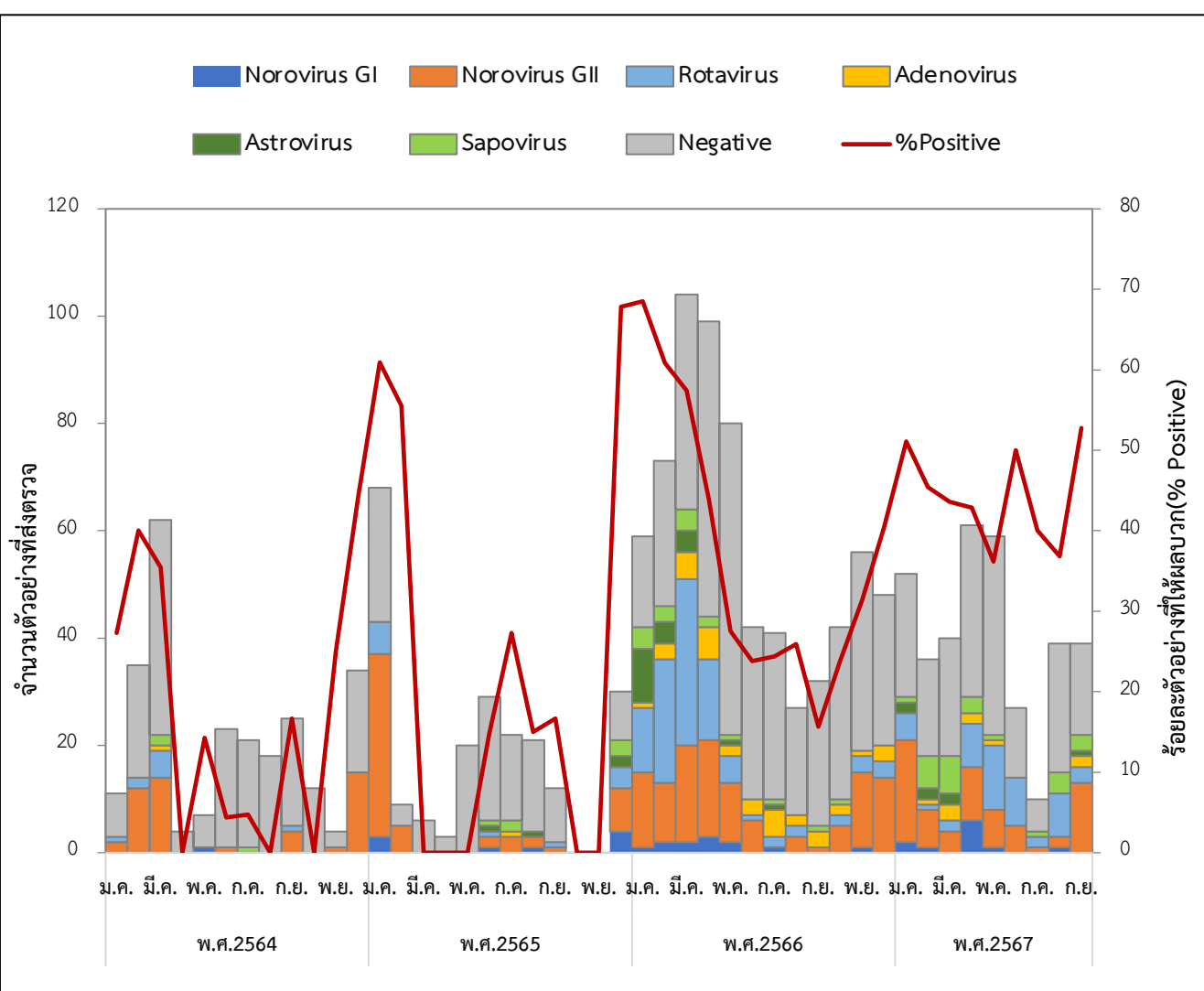
กรมควบคุมโรค
Department of Disease Control

รายงานผลการเฝ้าระวังเชื้อไวรัสก่อโรคอุจจาระร่วงเฉียบพลัน ประจำเดือนกันยายน 2567

กองระบาดวิทยา กรมควบคุมโรค กระทรวงสาธารณสุข

ข้อมูลจากการเฝ้าระวังเชื้อไวรัสก่อโรคอุจจาระร่วงเฉียบพลันที่กองระบาดวิทยาดำเนินการเฝ้าระวังร่วมกับโรงพยาบาลเครือข่าย 23 แห่ง และศูนย์โรคอุบัติใหม่ด้านคลินิก คณะแพทยศาสตร์ โรงพยาบาลจุฬาลงกรณ์ ตั้งแต่วันที่ 1 มกราคม - 30 กันยายน 2567 มีตัวอย่างส่งตรวจจำนวน 343 ตัวอย่าง ตัวอย่างที่ส่งตรวจส่วนใหญ่เป็นกลุ่มเด็กอายุต่ำกว่า 5 ปี (ร้อยละ 60.35) ตรวจพบสารพันธุกรรมเชื้อไวรัสก่อโรคอุจจาระร่วงเฉียบพลัน จำนวน 151 ตัวอย่าง (ร้อยละ 44.02) เชื้อที่พบมากที่สุด คือ **Norovirus GII** ร้อยละ 35.10 รองลงมา คือ **Rotavirus (27.81) Sapovirus (13.25) Adenovirus (4.64) Norovirus GI (3.97)** และ **Astrovirus (3.31)** นอกจากนี้พบผู้ที่ตรวจเจอเชื้อไวรัสก่อโรคมกกว่า 1 ชนิด จำนวน 18 ราย เมื่อพิจารณาการตรวจพบเชื้อจำแนกตามกลุ่มอายุเรียงจากมากไปน้อย ดังนี้ กลุ่มอายุ 5-9 ปี (23/40, 57.50%) กลุ่มอายุ 0-4 ปี (105/207, 50.72%) กลุ่มอายุ 15-24 ปี (4/9, 44.44%) กลุ่มอายุ 10-14 ปี (7/23, 30.43%) กลุ่มอายุ 25-59 ปี (7/35, 20.00%) และกลุ่มอายุ 60 ปีขึ้นไป (5/29, 17.24%)

จำนวนตัวอย่างที่ส่งตรวจจำแนกตามผลการตรวจทางห้องปฏิบัติการรายเดือน และร้อยละของการตรวจพบเชื้อ ระหว่างวันที่ 1 มกราคม 2564 - 30 กันยายน 2567



ผลการตรวจสารพันธุกรรมเชื้อไวรัสก่อโรคอุจจาระร่วงเฉียบพลัน จำแนกตามเชื้อที่พบ ระหว่างวันที่ 1 มกราคม - 30 กันยายน 2567 (N=151)

โรงพยาบาลที่ส่งตรวจ	จำนวนที่ส่งตรวจ (ราย)	จำนวนที่ตรวจพบเชื้อ (ราย)	% Pos	ผลการตรวจทางห้องปฏิบัติการ (ร้อยละ)						
				NoV GI	NoV GII	Rota virus	Adeno virus	Astro virus	Sapo virus	พบไวรัสมากกว่า 1 ชนิด
รวม	343	151	44.02	6 (3.97)	53 (35.10)	42 (27.81)	7 (4.64)	5 (3.31)	20 (13.25)	18 (11.92)
แม่จัน	157	63	40.13	3	31	7	3	2	9	8
วชิระภูเก็ต	71	43	60.56	1	11	20	1	1	2	7
พระปกเกล้า	52	21	40.38	0	5	5	2	2	7	0
สันป่าตอง	31	17	54.84	2	1	8	1	0	2	3
นครพนม	19	5	26.32	0	4	1	0	0	0	0
ราชบุรี	8	0	0	0	0	0	0	0	0	0
พระนครศรีอยุธยา	2	0	0	0	0	0	0	0	0	0
พระนครศรีอยุธยา	1	1	100	0	0	1	0	0	0	0
มหาสารคามศรีธรรมราช	1	1	100	0	1	0	0	0	0	0
สุราษฎร์ธานี	1	0	0	0	0	0	0	0	0	0

• NoV GI, NoV GII หมายถึง Norovirus GI และ Norovirus GII
• % Pos หมายถึง ร้อยละตัวอย่างที่ให้ผลบวก (Percent positive)

ผลการเฝ้าระวังเชื้อไวรัสก่อโรคอุจจาระร่วงเฉียบพลัน "ระหว่างวันที่ 1 - 30 กันยายน 2567"

- มีตัวอย่างส่งตรวจจำนวน 36 ตัวอย่าง
- จากโรงพยาบาลเครือข่าย 3 แห่ง ได้แก่
 - โรงพยาบาลแม่จัน จ.เชียงราย จำนวน 20 ตัวอย่าง
 - โรงพยาบาลวชิระภูเก็ต จ.ภูเก็ต จำนวน 14 ตัวอย่าง
 - โรงพยาบาลพระปกเกล้า จ.จันทบุรี จำนวน 2 ตัวอย่าง
- เป็นเพศชาย 19 ราย และเพศหญิง 17 ราย
- ค่ามัธยฐานอายุของผู้ป่วยที่ส่งตรวจเท่ากับ 1 ปี (อายุ 2 เดือน - 82 ปี)
- ผลการตรวจทางห้องปฏิบัติการพบสารพันธุกรรมเชื้อไวรัสก่อโรคอุจจาระร่วงเฉียบพลัน จำนวน 19 ตัวอย่าง (ร้อยละ 52.78)
- เชื้อที่พบมากที่สุด คือ **Norovirus GII** ร้อยละ 52.63

ร้อยละของตัวอย่างที่ตรวจพบสารพันธุกรรมเชื้อไวรัสก่อโรคอุจจาระร่วงเฉียบพลัน จำแนกตามเชื้อที่พบ ระหว่างวันที่ 1 - 30 กันยายน 2567 (N=19)

เชื้อที่พบ	จำนวน (ร้อยละ)	เชื้อที่พบ	จำนวน (ร้อยละ)
1. Norovirus GII	10 (52.63)	5. Astrovirus	1 (5.26)
2. Rotavirus	2 (10.53)	6. Norovirus GII + Rotavirus	1 (5.26)
3. Sapovirus	2 (10.53)	7. Norovirus GII + Adenovirus	1 (5.26)
4. Adenovirus	1 (5.26)	8. Norovirus GII + Sapovirus	1 (5.26)

ผู้เรียบเรียง : กาญจนา เมณฑ์กุล

จัดทำและเผยแพร่โดย กลุ่มพัฒนาระบบเฝ้าระวังทางระบาดวิทยาโรคติดต่อ กองระบาดวิทยา กรมควบคุมโรค



02 590 3900



doe_cd@ddc.mail.go.th

